

ИНСТРУКЦИЯ ПО НАСТРОЙКЕ ДОСТУПА И КОНФИГУРИРОВАНИЮ ПРЕОБРАЗОВАТЕЛЯ ИНТЕРФЕЙСОВ IC-150 (ПЕ-01)

- 1) Подключить компьютер по интерфейсу RS-232 к преобразователю, запустить программу **InitParam_PE01.exe**, выбрать режим **RS-232**, указать **COM**-порт компьютера для интерфейса RS-232, установить необходимые параметры для дальнейшего конфигурирования преобразователя по IP-адресу (**IP-адрес** преобразователя должен быть из той же локальной сети, что и компьютер):

Программа параметризации ПЕ-01

RS-232 COM3

Параметры сети		Параметры последовательного порта	
IP -адрес	192 . 168 . 1 . 99	Скорость обмена	9600
Основной шлюз	192 . 168 . 1 . 1	Вид паритета	Нет
Число бит маски подсети	16	Число стоповых бит	1
Номер порта TCP/IP	10001		

Записать параметры

```
< >
```

- 2) Нажать кнопку «**Записать параметры**» и подать питание на преобразователь:

Программа параметризации ПЕ-01

RS-232 COM3

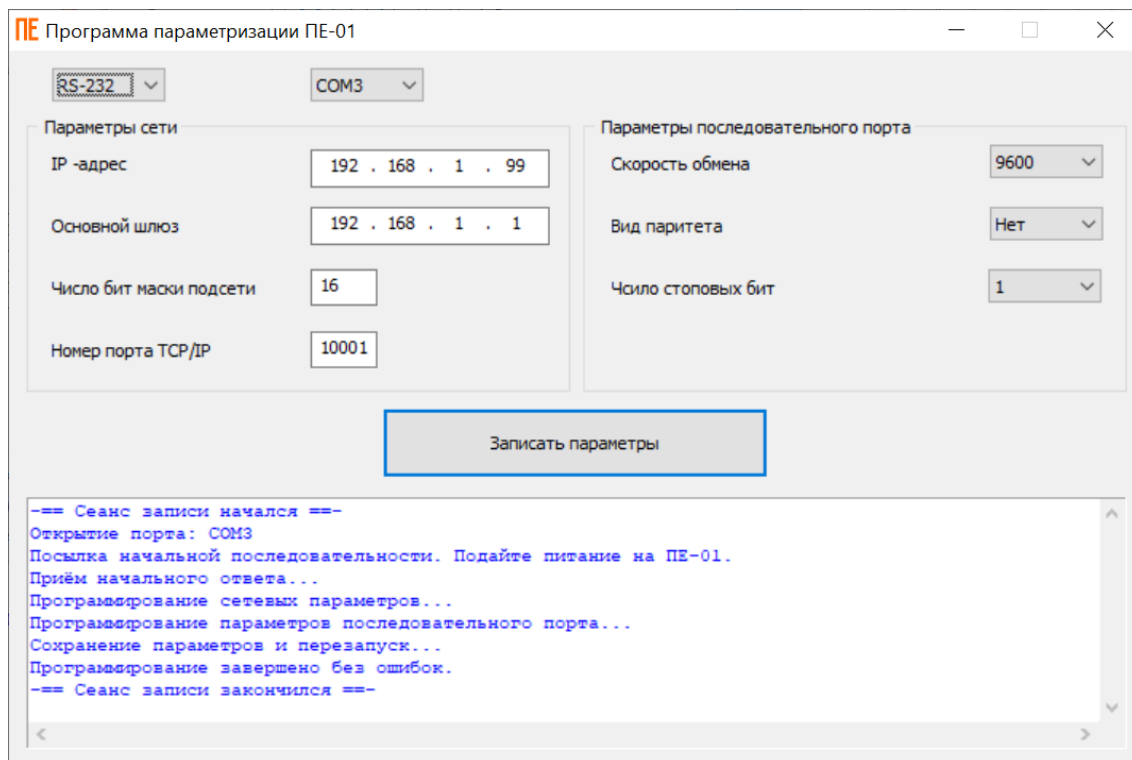
Параметры сети		Параметры последовательного порта	
IP -адрес	192 . 168 . 1 . 99	Скорость обмена	9600
Основной шлюз	192 . 168 . 1 . 1	Вид паритета	Нет
Число бит маски подсети	16	Число стоповых бит	1
Номер порта TCP/IP	10001		

Остановить запись параметров

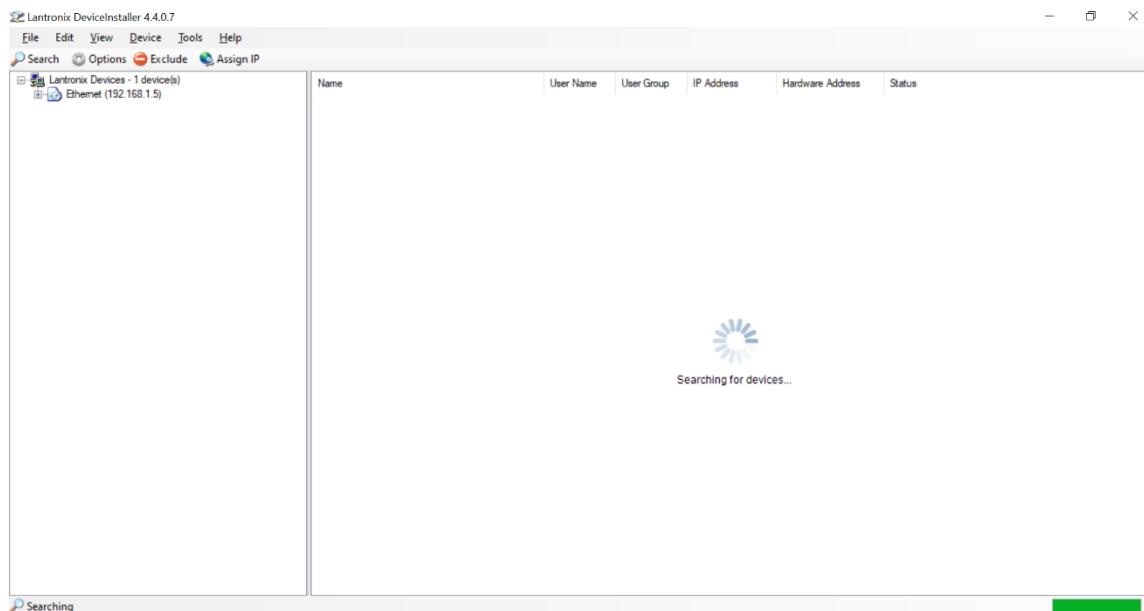
```
-- Сеанс записи начался --  
Открытие порта: COM3  
Посылка начальной последовательности. Подайте питание на ПЕ-01.
```

```
< >
```

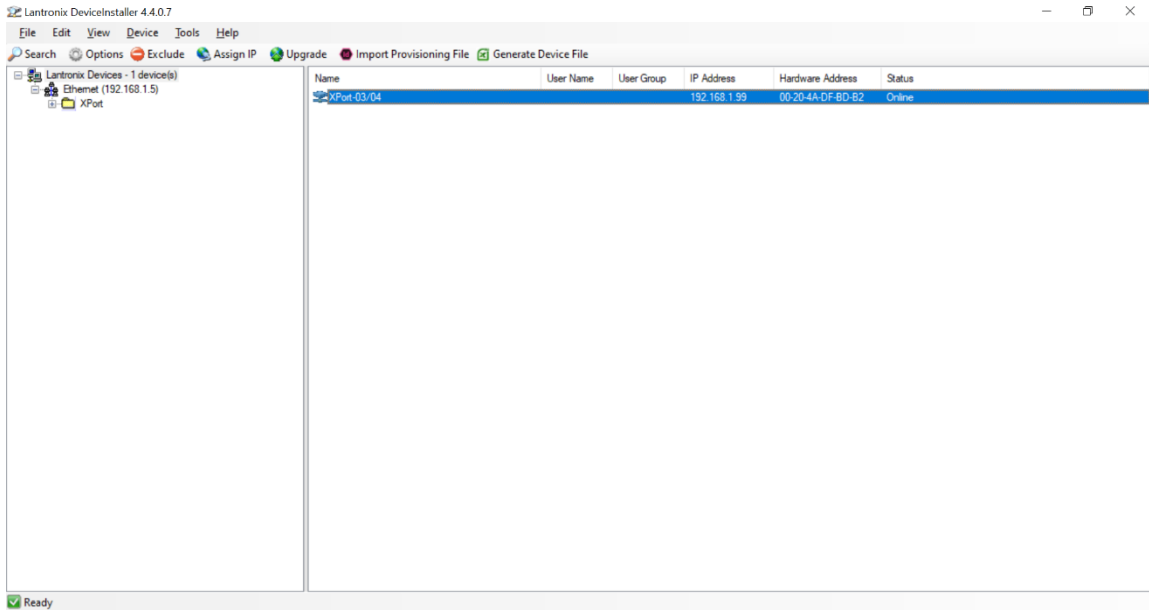
3) Дождаться окончания первичной настройки доступа к преобразователю:



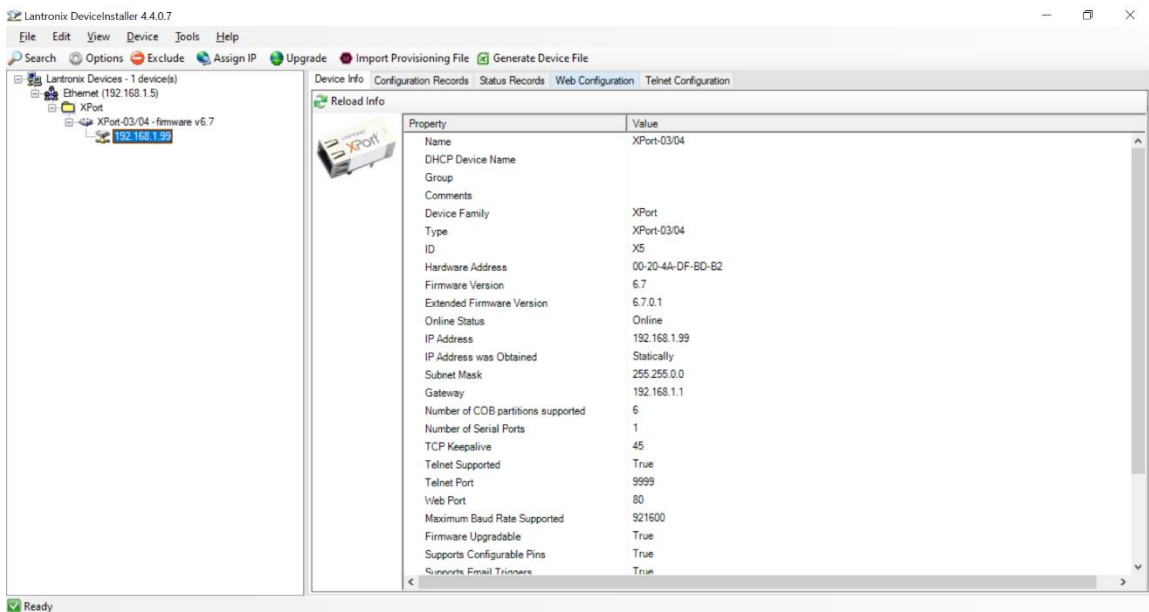
4) Установить на компьютер программу конфигурирования «Lantronix DeviceInstaller» **DI_x64DL_4.4.0.7.msi**, подключить LAN-кабель от компьютера к преобразователю и запустить программу «**DeviceInstaller**» из меню «Пуск»:



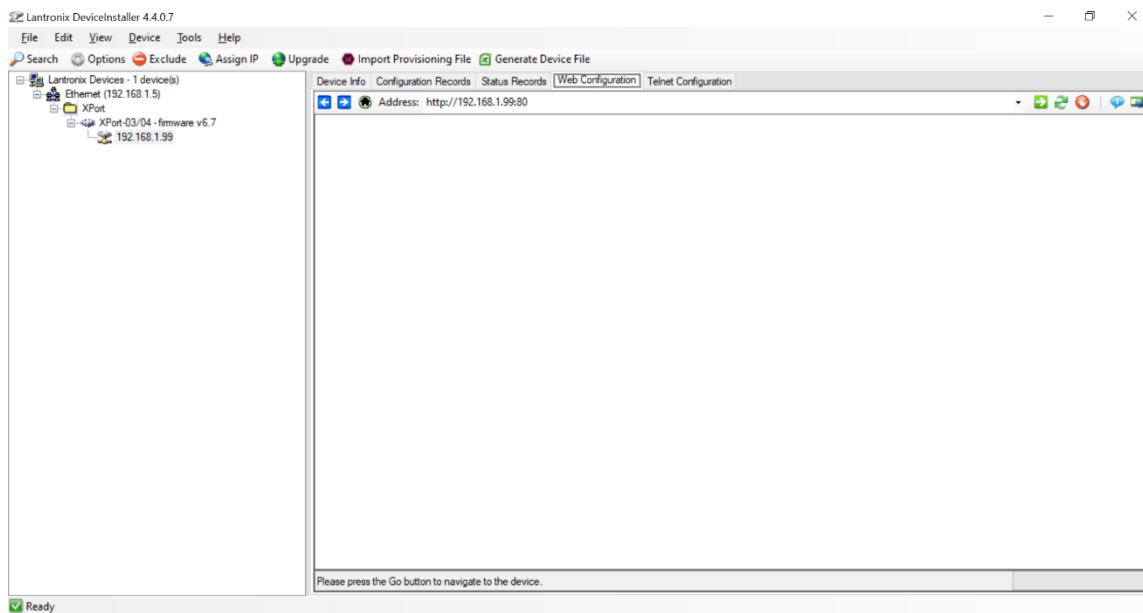
5) Дождаться окончания поиска устройств:



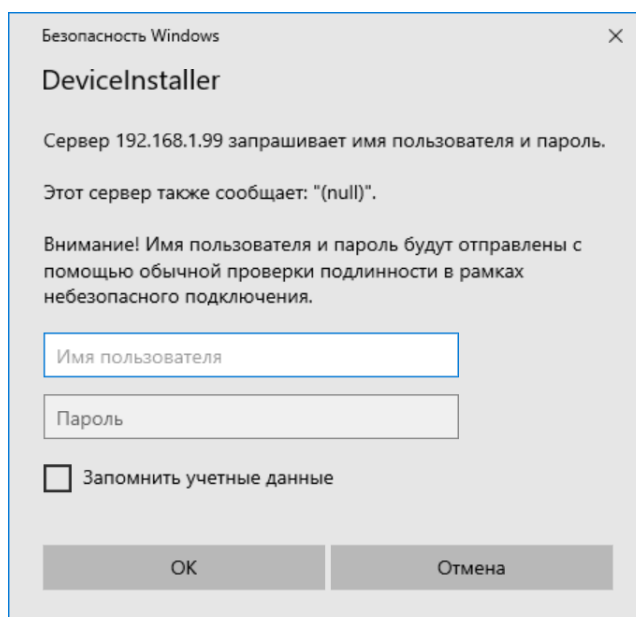
6) В списке устройств в правой части окна щелкнуть дважды левой кнопкой мышки на найденном преобразователе «XPort-03/04»:



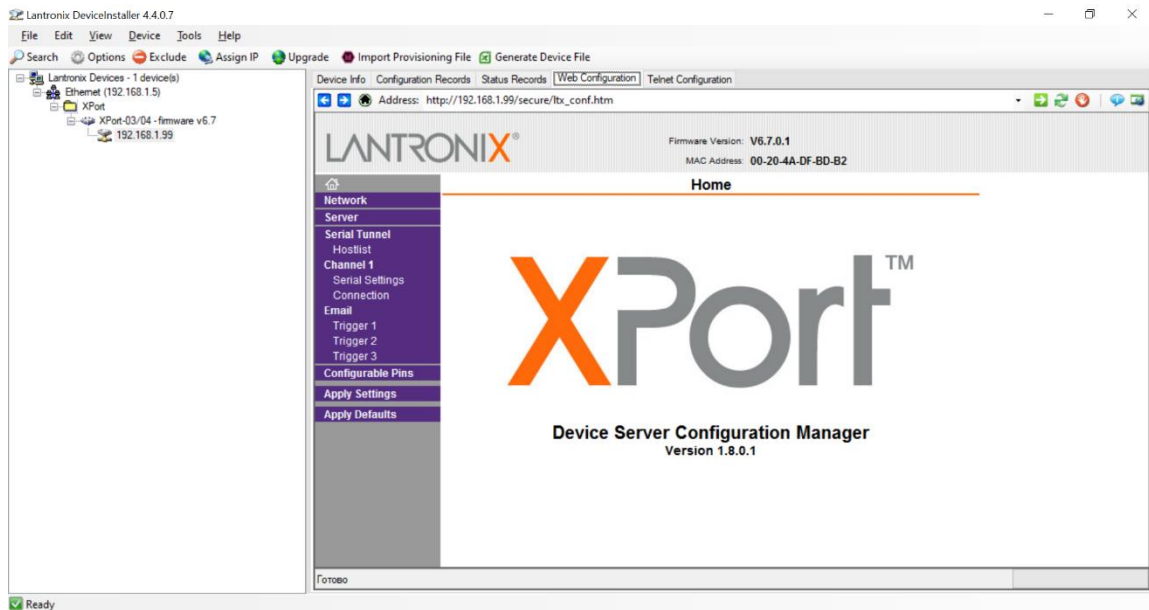
- 7) Выбрать закладку «**Web Configuration**» и нажать зеленую кнопку со стрелкой во встроенном в программу браузере:



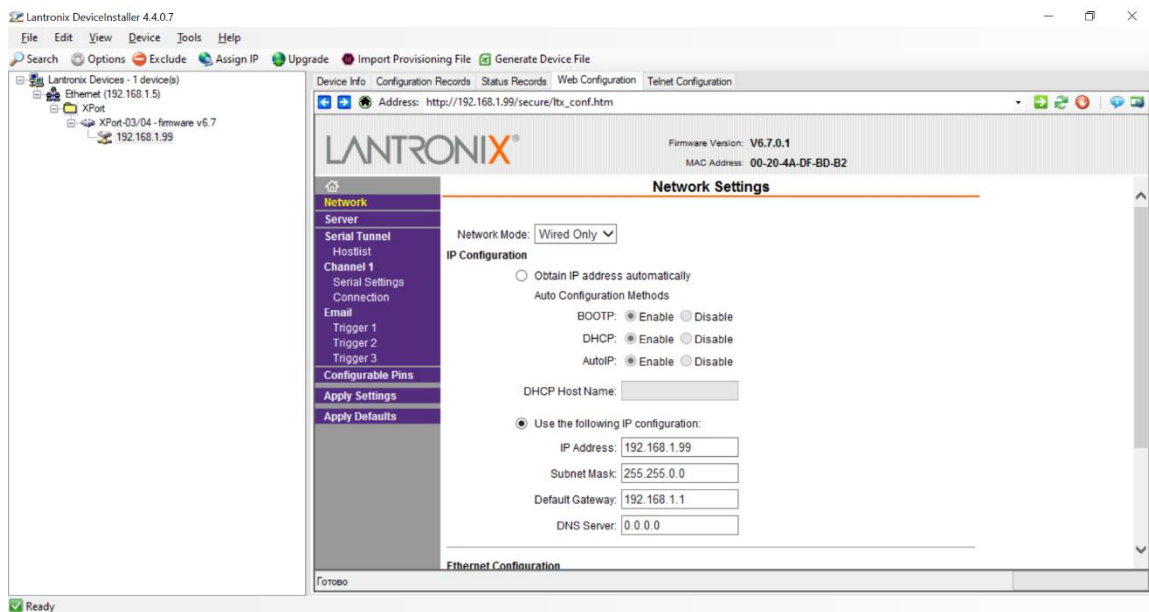
- 8) При запросе имени пользователя и пароля оставить поля пустыми и нажать кнопку «**OK**»:



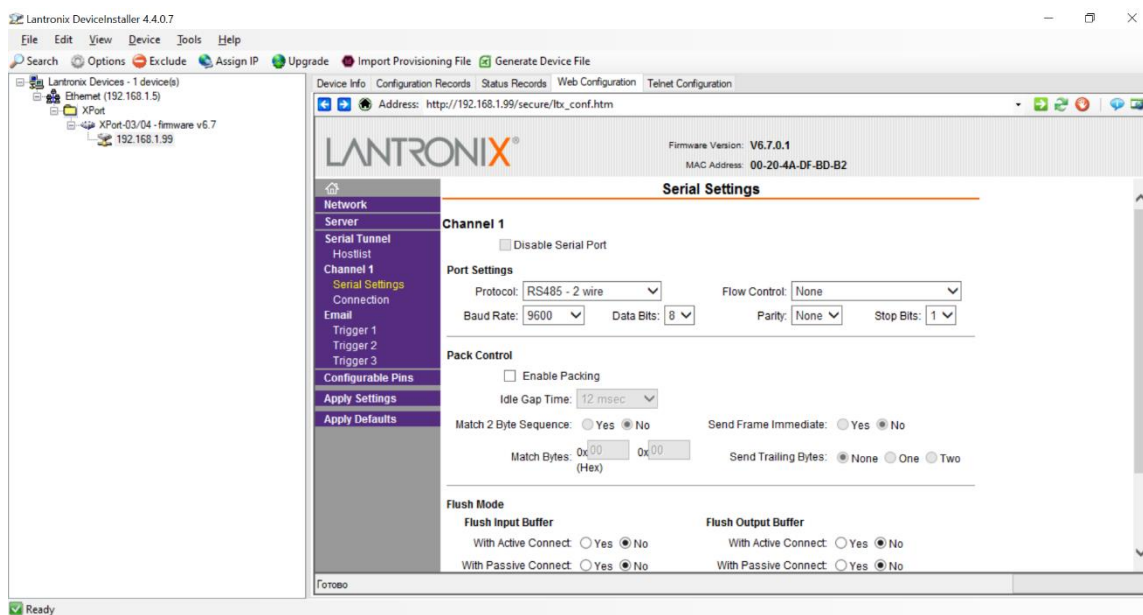
9) Во встроенном браузере отобразится Web-страница для расширенного конфигурирования преобразователя:



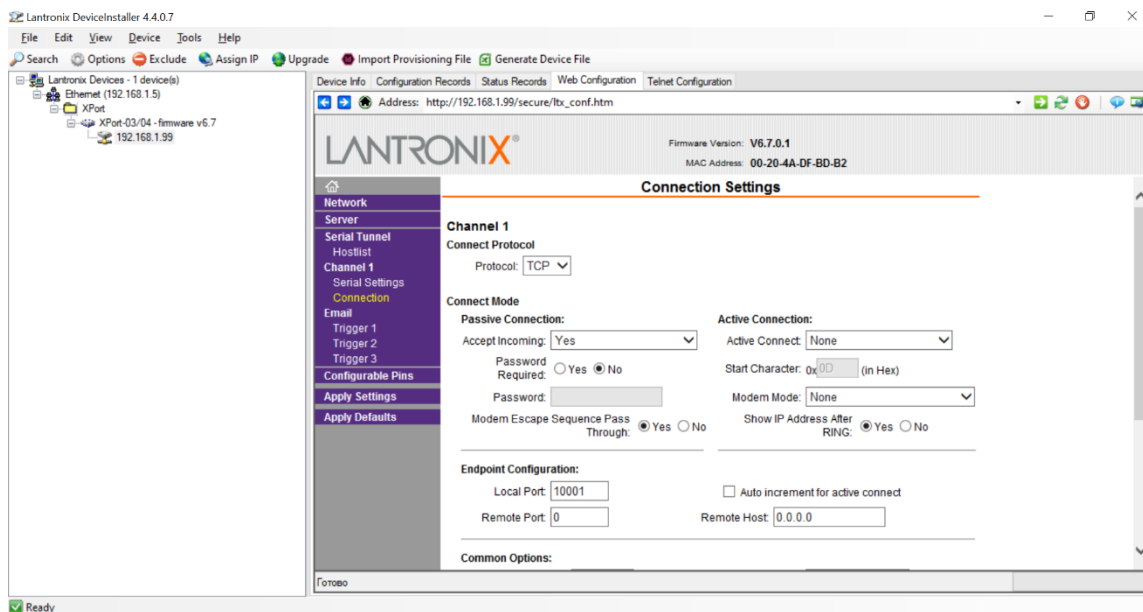
10) На странице «Network» проверить сетевые настройки преобразователя:



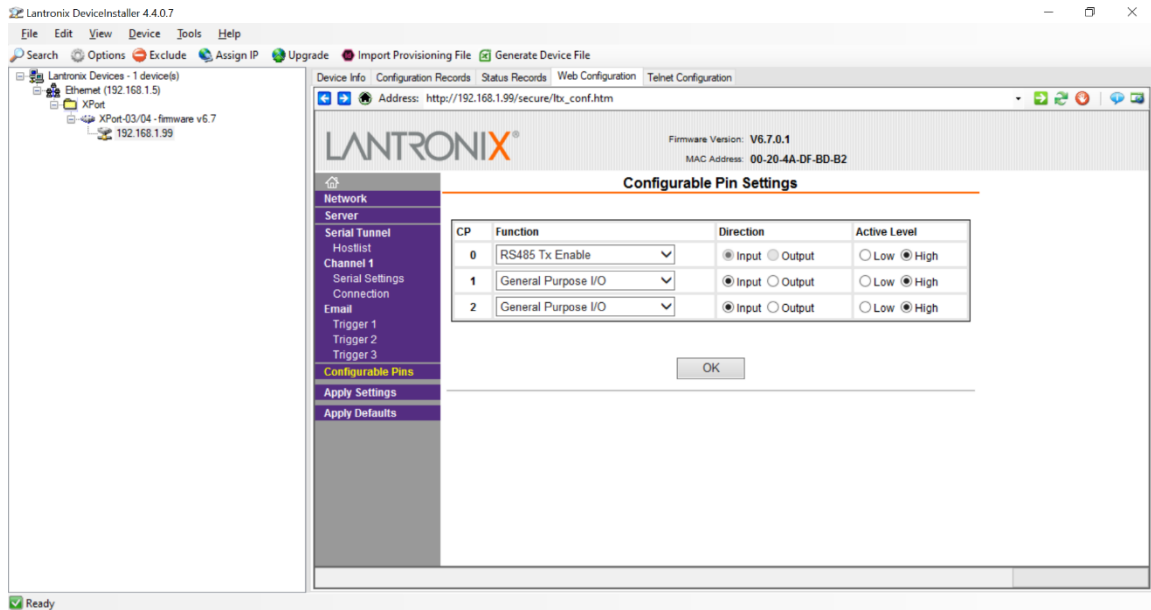
11) На странице «**Serial Settings**» проверить настройки последовательного интерфейса (для корректной работы преобразователя нужно установить режим «**RS485 – 2 wire**»):



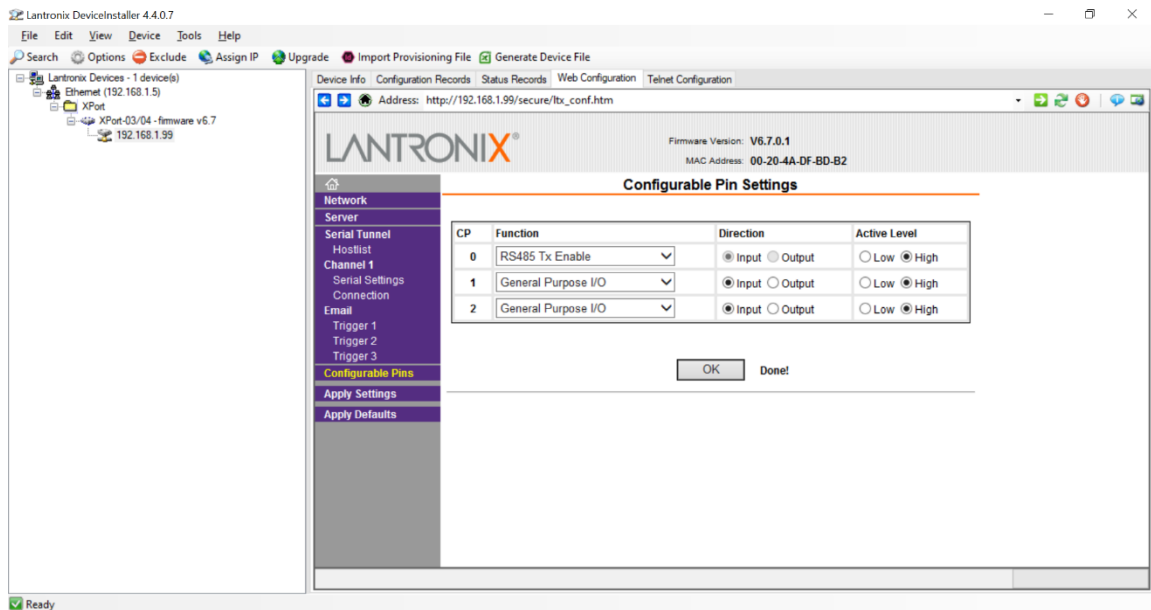
12) На странице «**Connection**» проверить настройки TCP-соединения:



- 13) На странице «Configurable Pins» проверить настройку вывода «CP 0» на функцию «RS485 Tx Enable», с направлением «Input» и активным уровнем «High» (это необходимо для корректной работы RS485 преобразователя):



- 14) Если на какой-то странице конфигурирования производятся изменения, то нужно нажать кнопку «OK» внизу страницы и дождаться подтверждения «Done!»:



15) После всех изменений нужно выбрать пункт «**Apply Settings**» и дождаться окончания перезапуска преобразователя:

